



El ambiente
es de todos

Minambiente

BOLETÍN HIDROMETEOROLÓGICO DE LA MOJANA

San Marcos, Sucre 18 de junio de 2021

Hora de la actualización: 12:00 HLC

BOLETÍN No: 357

CONTENIDO

1. CONDICIONES METEOROLÓGICAS

1.1 CONDICIONES METEOROLÓGICAS PRECEDENTES

1.2 CONDICIONES METEOROLÓGICAS ACTUALES

1.3 PRONÓSTICO METEOROLÓGICO DIARIO

2. CONDICIONES HIDROLÓGICAS

2.1 CONDICIONES HIDROLÓGICAS ANTECEDENTES

2.2 CONDICIONES HIDROLÓGICAS ACTUALES

2.2.1 SUBZONA HIDROGRÁFICA DEL RÍO SAN JORGE - CUENCA ALTA

2.2.2 SUBZONA HIDROGRÁFICA DEL RÍO SAN JORGE - CUENCA BAJA

2.2.3 SUBZONA HIDROGRÁFICA DEL RÍO NECHÍ - CUENCA BAJA

2.2.4 DIRECTOS AL BAJO CAUCA - CIÉNAGA LA RAYA ENTRE EL RÍO NECHÍ Y EL BRAZO DE LOBA

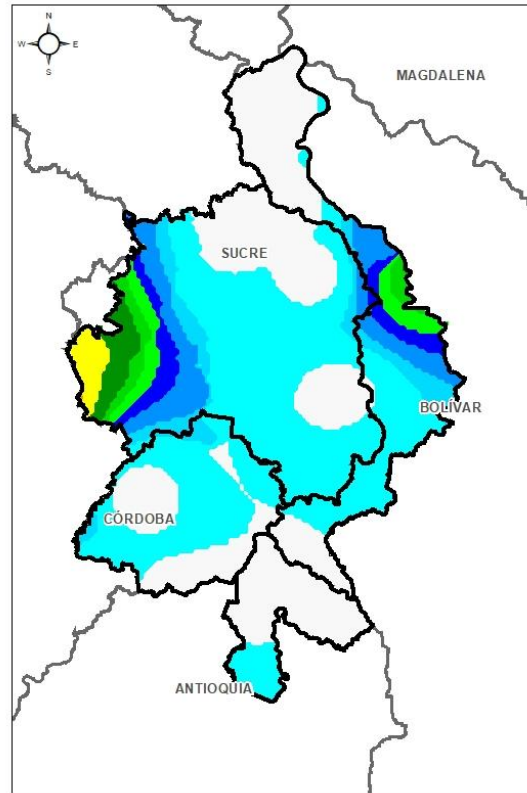
2.2.5 DIRECTOS AL CAUCA ENTRE PTO. VALDIVIA Y RÍO NECHÍ

2.2.6 DIRECTOS AL BAJO MAGDALENA ENTRE EL BANCO Y EL PLATO

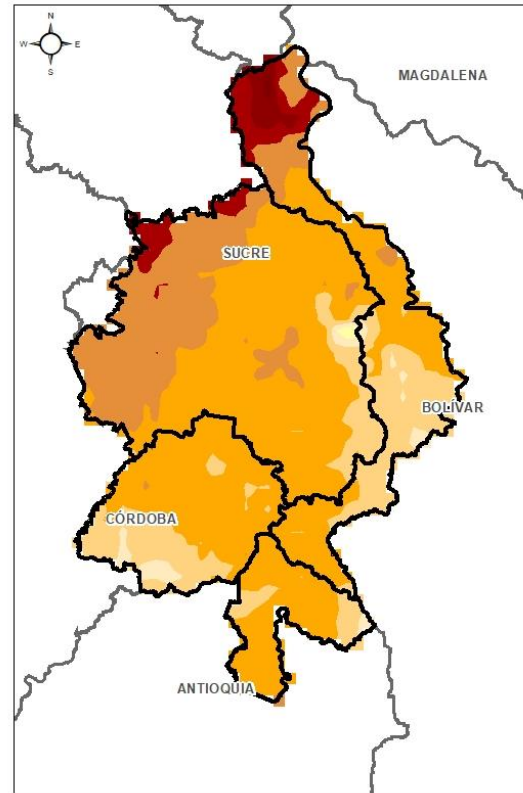
El Centro Regional de Pronóstico y Alertas Tempranas de la Mojana - CRPA La Mojana, busca fortalecer el sistema de alertas tempranas a través de un continuo monitoreo de las condiciones hidrometeorológicas, la generación de pronósticos meteorológicos y la difusión de alertas para la comunidad y los diferentes sectores productivos de la región.

Esta iniciativa hace parte de los proyectos "Reducción del riesgo y la vulnerabilidad frente al cambio climático en la región de La Depresión Momposina", financiado por el *Adaptation Fund* y "*Mojana, clima y vida*", financiado por el Fondo Verde del Clima, implementados por el Ministerio de Ambiente, el Fondo de Adaptación y el PNUD, en alianza con CORPOMOJANA e IDEAM.

1.1 CONDICIONES METEOROLÓGICAS ANTECEDENTES

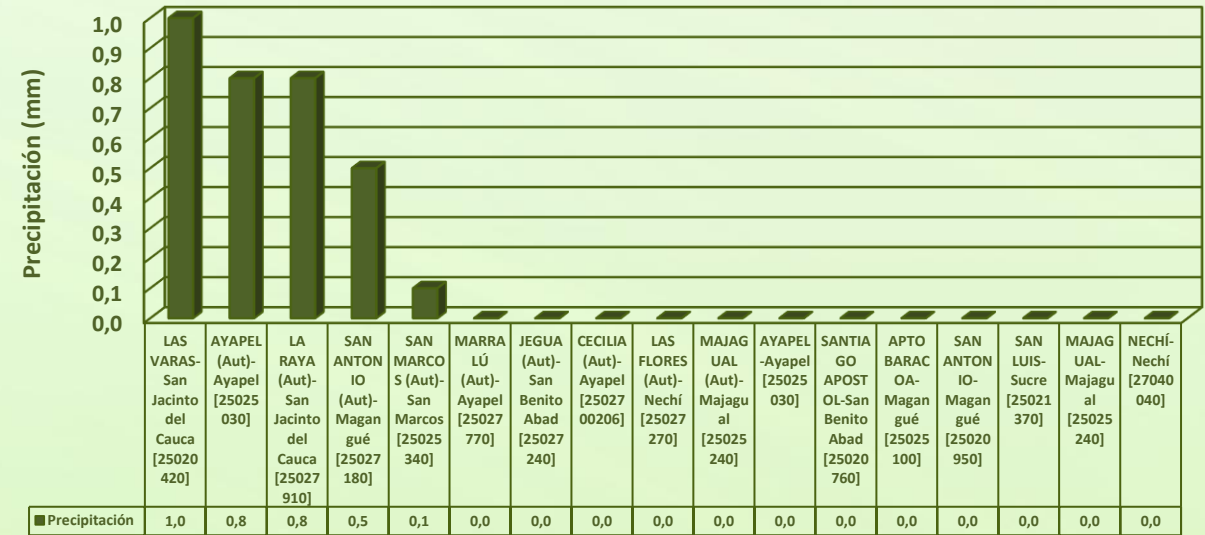


Precipitación acumulada
17/06/2021 (07:00) – 18/06/2021 (07:00).
Fuente: IDEAM



Temperatura superficial máxima por
estimación Satelital 17/06/2021
Fuente: IDEAM

Lluvia Registrada el 17 junio de 2021



RESUMEN DE CONDICIONES DEL DÍA 16 DE JUNIO

Precipitación: Durante el final de la tarde de ayer se observaron algunas lluvias en sectores de los municipios de Nechí y San Jacinto del Cauca, luego en horas de la noche y madrugada, se generaron lluvias dispersas en todo el territorio mojanero. La estación con mayor registro de lluvia fue Las Varas en San Jacinto del Cauca con 1 mm.

Temperatura: Se registró una temperatura máxima de 35,1°C el día 17 de junio a las 15:00 horas en el municipio de Ayapel, y una mínima de 24,1°C en la madrugada del 18 de junio, en el municipio de San Benito Abad.

1.2 CONDICIONES METEOROLÓGICAS ACTUALES

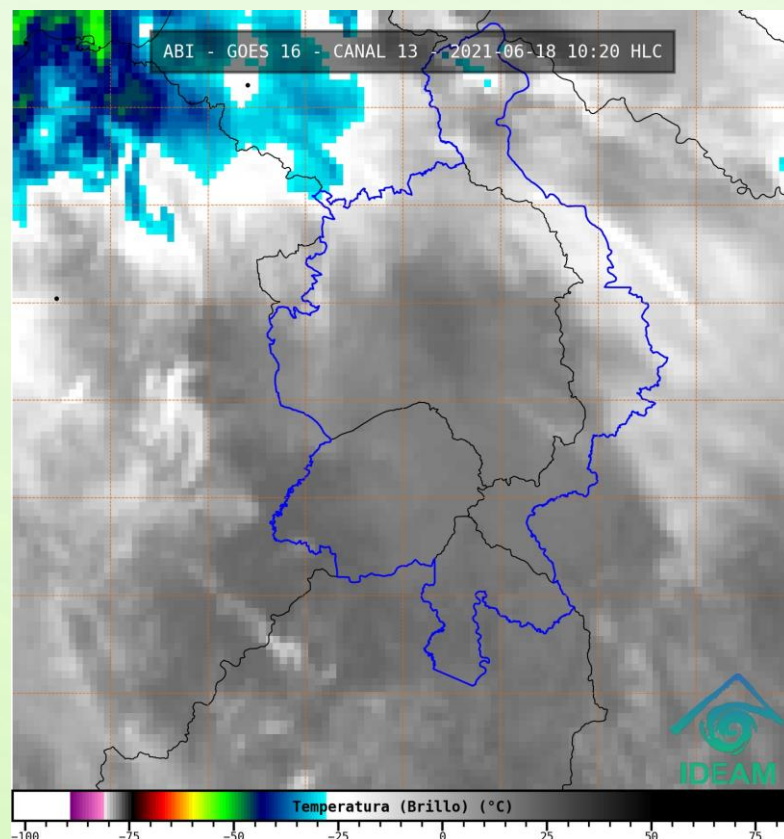


Imagen de satélite IR 10:20 HLC
Fuente: IDEAM

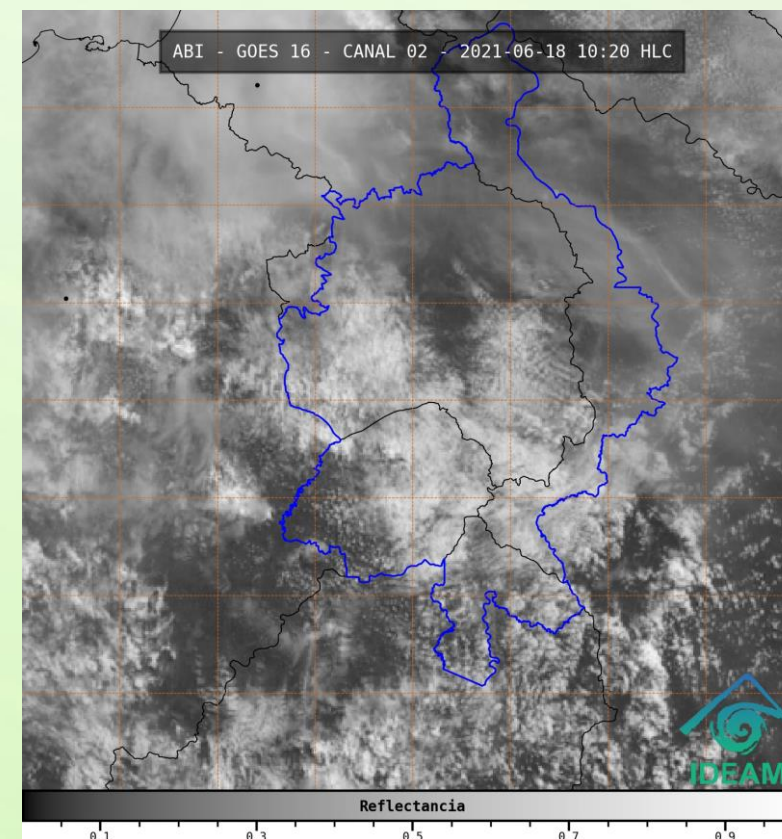
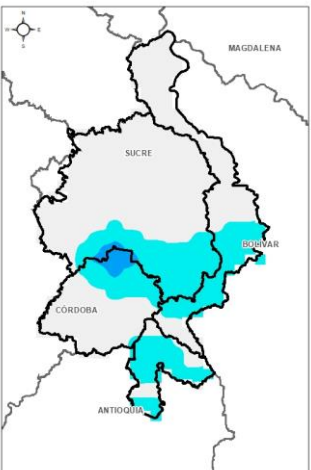


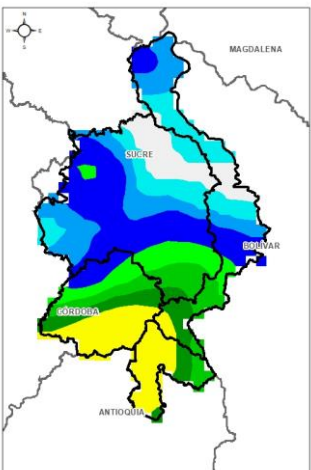
Imagen de satélite VIS 10:20 HLC
Fuente: IDEAM

Recientemente, el cielo mojanero se mantiene parcialmente nublado, sin lluvias.

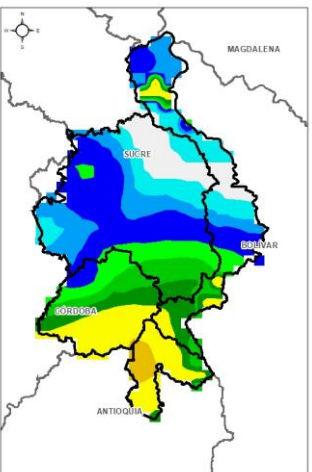
1.3 PRONÓSTICO METEOROLÓGICO



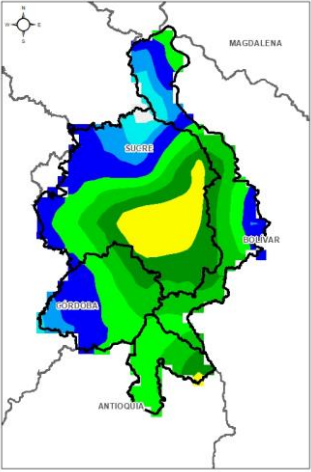
NOCHE DEL 18 DE JUNIO



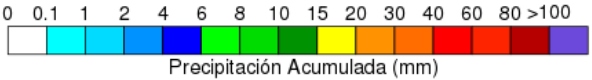
MADRUGADA DEL 19 DE JUNIO



ACUMULADO DEL 18 AL 19 DE JUNIO

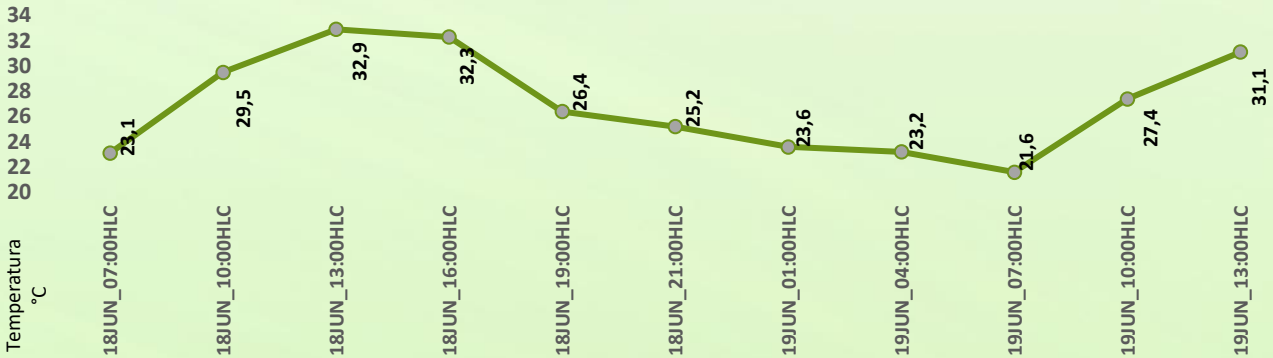


ACUMULADO DEL 19 AL 20 DE JUNIO



Precipitación Acumulada (mm)

Día	Jornada	Temperatura Máxima	Nubosidad	Tipo de Precipitación	Probabilidad de Lluvia(%)
VIERNES 18 DE JUNIO	Tarde	35°C	Parcialmente nublado	Sin lluvias	40%
	Noche	25°C	Nublado	Lluvias aisladas	85%



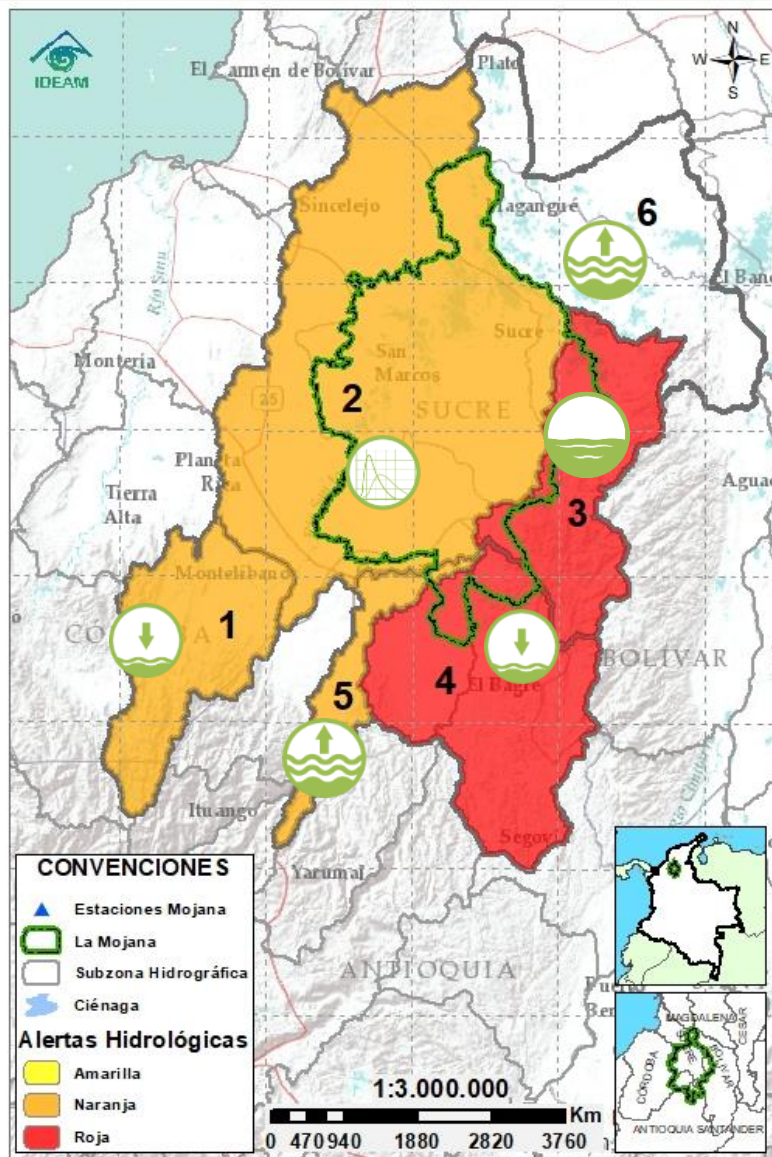
Pronóstico de temperaturas medias para los próximos 02 días

PRONÓSTICO PARA EL VIERNES 18 DE JUNIO Y FIN DE SEMANA

Precipitación: En horas de la tarde prevalecerá condición seca en gran parte de la región, con una ligera posibilidad de lluvias al final de la tarde en el municipio de Nechí, luego, en horas de la noche y madrugada se espera incremento de la nubosidad con lluvias aisladas principalmente hacia los municipios de Achí, San Jacinto del Cauca, Nechí, Guaranda, Majagual, Ayapel, San Marcos y sur de San Benito Abad. Durante el fin de semana se esperan lluvias principalmente durante las jornadas de la noche y madrugada, con mayor énfasis hacia la madrugada del domingo y la madrugada del lunes, con mayor posibilidad hacia los municipios de Achí, San Jacinto del Cauca, Nechí, Ayapel, San Marcos, Guaranda, Majagual y Sucre Sucre.

Temperatura: Las temperaturas máximas oscilarán entre los 34°C y 35°C y las mínimas entre los 23°C y 25°C. Las sensaciones térmicas máximas estimadas oscilarán entre los 35°C y 37°C.

2.1 CONDICIONES HIDROLÓGICAS ANTECEDENTES



Condiciones hidrológicas antecedentes para el 17/06/2021

CONVENCIONES DE TERMINOS HIDROLÓGICOS

	Lluvias	Lluvias antecedentes intensas o continuas y/o pronóstico de las mismas, las cuales pueden generar crecientes súbitas en los ríos principales y sus afluentes.
	Descenso	Condición de disminución de niveles.
	Ascenso	Condición de aumento de niveles.
	Creciente súbita	Fenómeno natural que se presenta en los ríos de montaña como consecuencia de la ocurrencia de lluvias intensas o torrenciales en zonas de alta pendiente del cauce principal y sus afluentes.
	Tránsito de crecientes	Es el desplazamiento de una onda de creciente de aguas arriba hacia aguas abajo de la corriente.
	Creciente por desembalse	Proceso de tránsito del flujo de agua por descarga controlada desde un embalse.
	Inundación	Aumento en los niveles y/o caudales de los cuerpos de agua que superan la capacidad máxima de transporte o modificación de la sección transversal que la reduce, ocasionando el desbordamiento e inundación de sus zonas aledañas.
	Niveles estables	No se presentan fluctuaciones considerables de nivel del cuerpo de agua.



Alerta ROJA

PARA TOMAR ACCIÓN Advierte a los sistemas de prevención y atención de desastres sobre la amenaza que puede ocasionar un fenómeno con efectos adversos sobre la población, el cual requiere la atención inmediata por parte de la población y de los cuerpos de atención y socorro. Se emite una alerta sólo cuando la identificación de un evento extraordinario indique la probabilidad de amenaza inminente y cuando la gravedad del fenómeno implique la movilización de personas y equipos, interrumpiendo el normal desarrollo de sus actividades cotidianas.



Alerta NARANJA

PARA PREPARARSE Indica la presencia de un fenómeno. No implica amenaza inmediata y como tanto es catalogado como un mensaje para informarse y prepararse. El aviso implica vigilancia continua ya que las condiciones son propicias para el desarrollo de un fenómeno, sin que se requiera permanecer alerta.




Alerta AMARILLA

PARA INFORMARSE Es un mensaje oficial por el cual se difunde información. Por lo regular se refiere a eventos observados, registrados o registrados y puede contener algunos elementos de pronóstico a manera de orientación. Por sus características pretéritas y futuras difiere del aviso y de la alerta, y por lo general no está encaminado a alertar sino a informar.

SIN ALERTA La información que se suministra se encuentra fuera de los umbrales de alerta.

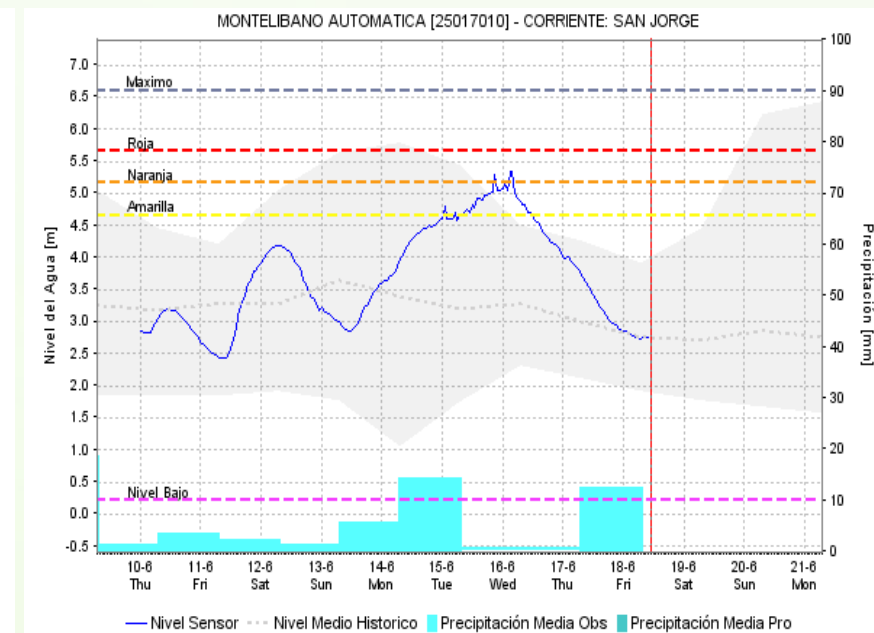
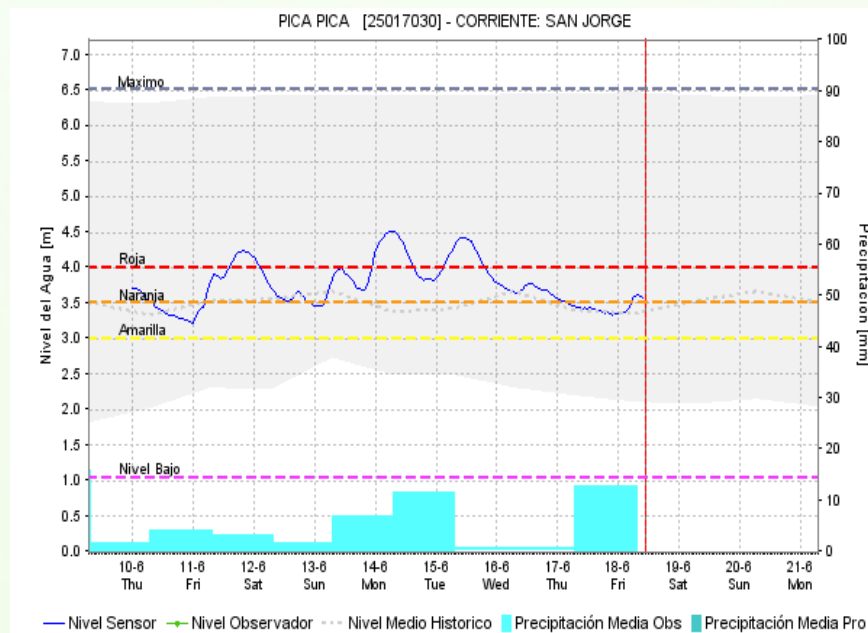
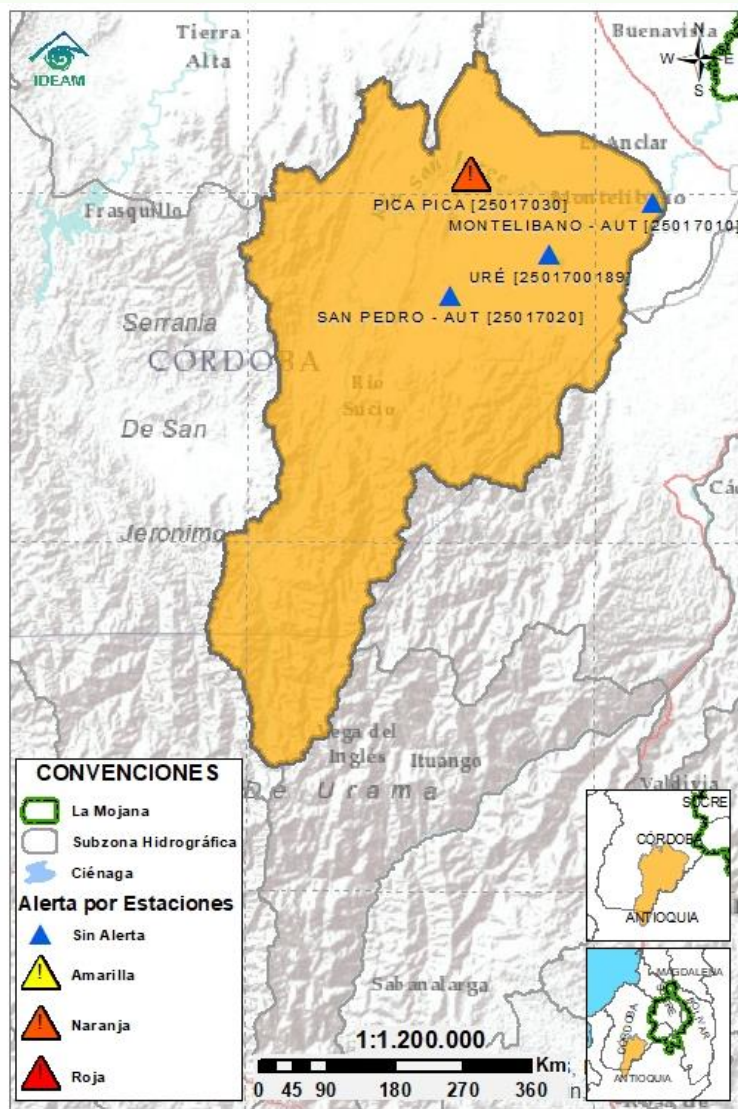
The image displays three logos. On the left is the IDEAM logo, featuring a stylized blue and green swirl above the text 'IDEAM' and 'INSTITUTO DE HIDROLOGÍA, METEOROLOGÍA Y ESTUDIOS AMBIENTALES'. In the center is the Corpomojana logo, which includes a tree and the text 'COMUNIDAD PARA EL DESARROLLO SOSTENIBLE DE LA ZONA DEL CAJICAMUNO' and 'CORPOMOJANA'. On the right is the Mojana logo, with the word 'Mojana' in a large, stylized font, followed by 'CLIMA Y VIDA' and 'APRENDIENDO A ADAPTARNOS AL CAMBIO CLIMÁTICO'.



Alerta	Zona Hidrográfica	Subzona o Cuenca Hidrográfica	Condición predominante	Descripción de la alerta hidrológica	
	1	Bajo Magdalena-Cauca - San Jorge	Alto San Jorge	 Niveles en ascenso	Ascenso ligero de niveles en el río San Jorge a la altura del corregimiento de Pica Pica Nuevo, se advierte que a lo largo del fin de semana se prevén nuevos incrementos en los niveles, especialmente durante el día domingo.
	2	Bajo Magdalena-Cauca - San Jorge	Bajo San Jorge	 Niveles en ascenso	Continúa el ascenso de niveles en el río San Jorge en el tramo Ayapel-Magangué. En el sistema de caños y ciénagas del Bajo San Jorge se registran ascensos puntuales.
	3	Bajo Magdalena-Cauca - San Jorge	Directos al Bajo Cauca-ciénaga La Raya entre el río Nechí y Brazo de Loba	 Niveles en descenso	Niveles altos pero con tendencia al descenso en el río Cauca en el tramo Nechí-Pinillos, comportamiento que se prevé persista en las próximas horas.
	4	Nechí	Bajo Nechí y Directos al Bajo Nechí	 Niveles en descenso	Niveles altos pero con tendencia al descenso en el río Nechí a la altura del casco urbano de Nechí. A lo largo del fin de semana no se descartan nuevos incrementos, con especial atención a sus aportantes.
	5	Cauca	Directos al Cauca entre Pto. Valdivia y río Nechí	 Niveles en ascenso	Niveles en ascenso en el tramo Valdivia-Caucasia. A lo largo del día se recomienda especial atención a la altura de los municipios de Cáceres y Caucasia, en donde se prevé el ascenso de niveles por aportes de los ríos Tarazá y Man.
Alerta puntual	6	Bajo Magdalena	Directos Bajo Magdalena entre El Banco y Plato	 Niveles en ascenso	Niveles en ascenso en el río Magdalena, en el Brazo de Loba y en el Brazo de Mompós. Especial atención en el municipio de El Banco, en donde se mantiene alerta roja puntual por altos niveles.

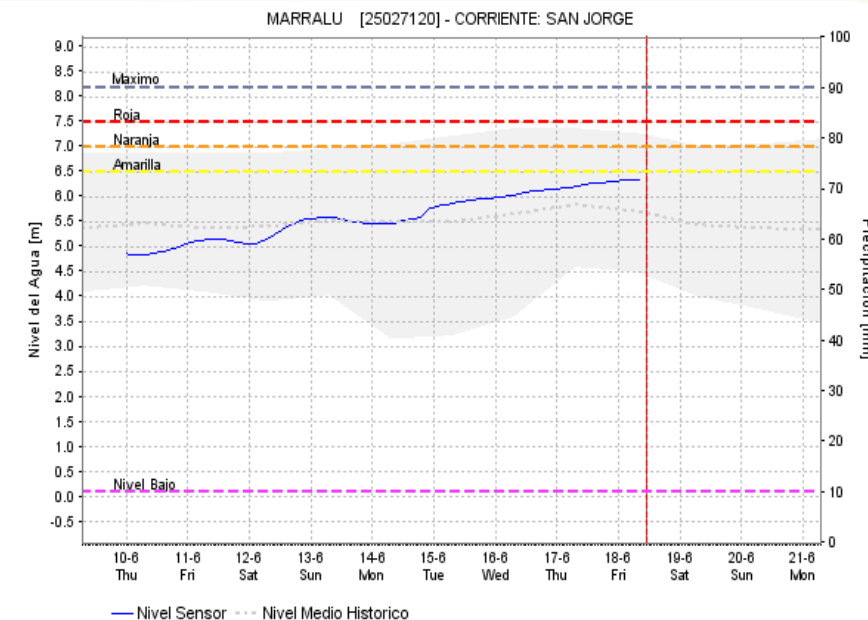
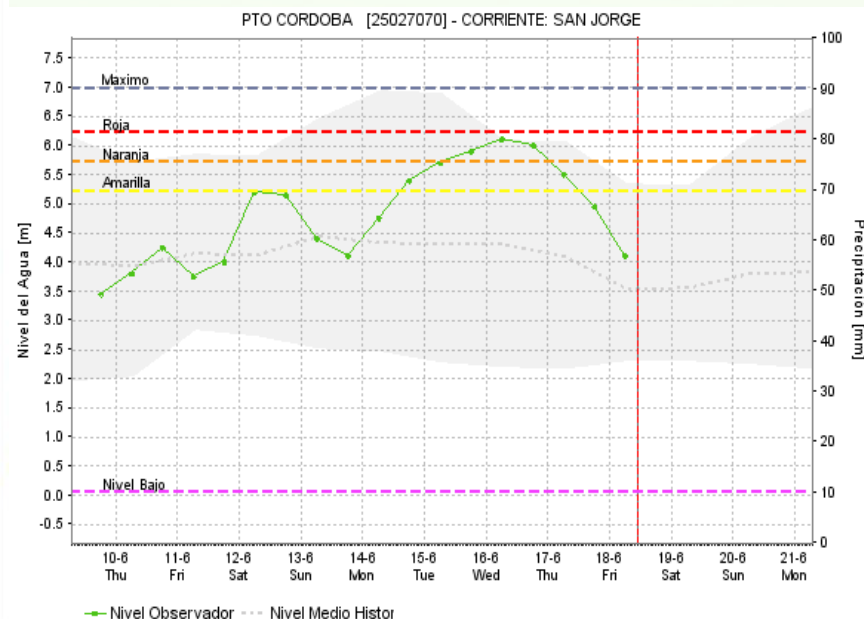
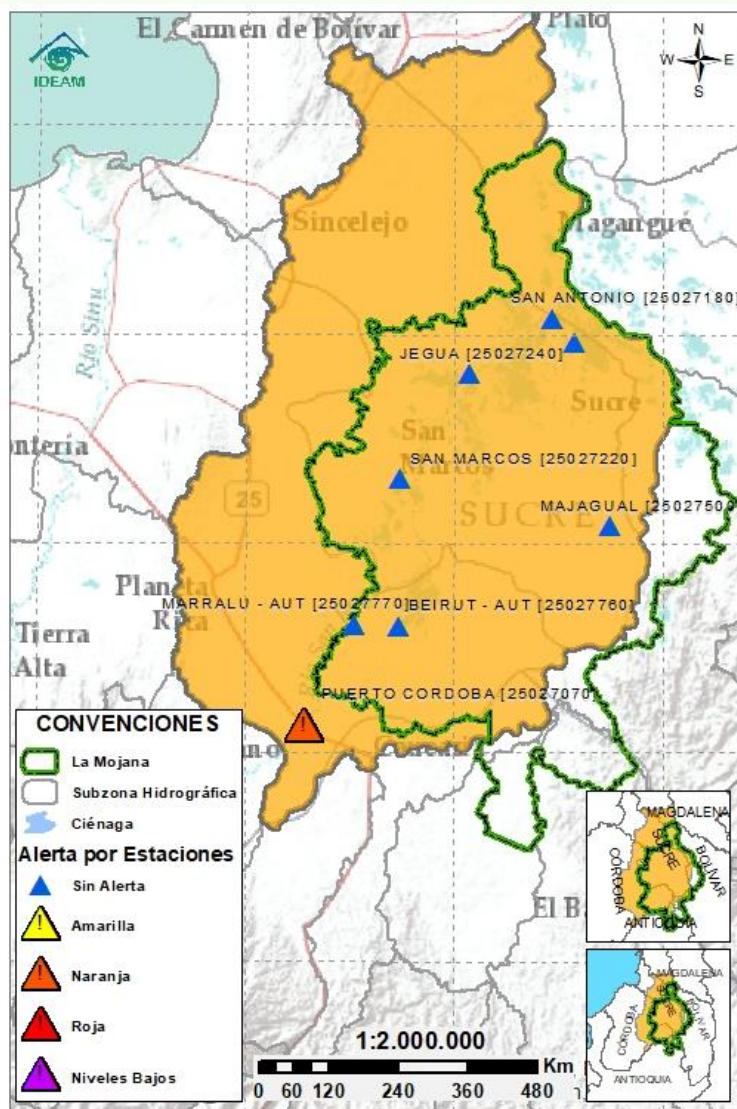
Nota 3: El IDEAM recomienda a la población ribereña estar muy atenta al comportamiento de los niveles de los ríos y atender las recomendaciones que la Unidad Nacional de Gestión del Riesgo de Desastres (UNGRD) emita para la implementación de medidas de contingencia ante posibles afectaciones por desbordamientos e inundaciones.

2.2.1 SUBZONA HIDROGRÁFICA DEL RÍO SAN JORGE CUENCA ALTA



Subzona hidrográfica	Alerta	Descripción
Cuenca alta del río San Jorge		Ascenso ligero de niveles en la cuenca alta del San Jorge, a la altura de Pica Pica y de Montelíbano. A lo largo del fin de semana no se descartan nuevos incrementos en los niveles, especialmente durante el día domingo.

2.2.2 SUBZONA HIDROGRÁFICA DEL RÍO SAN JORGE CUENCA BAJA



Subzona
hidrográfica

Alerta

|Descripción

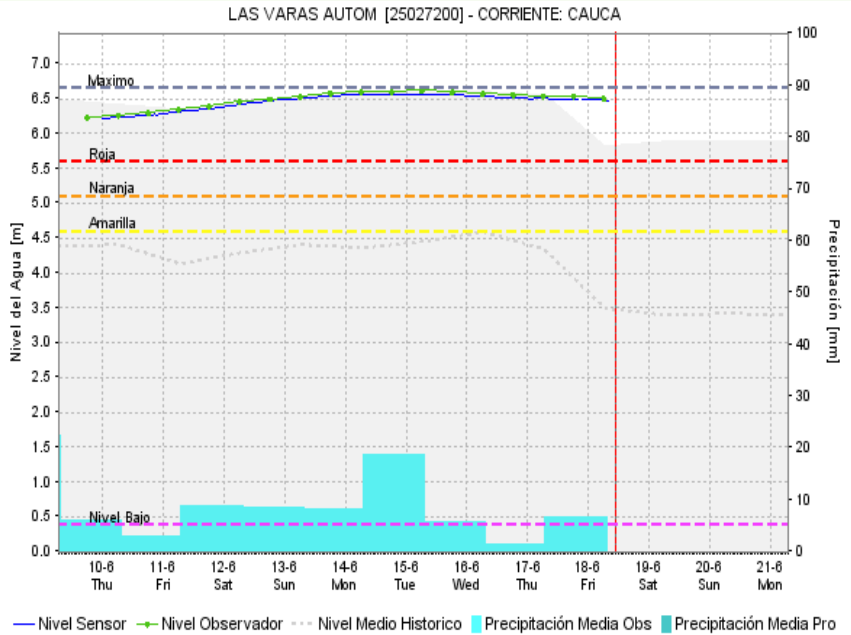
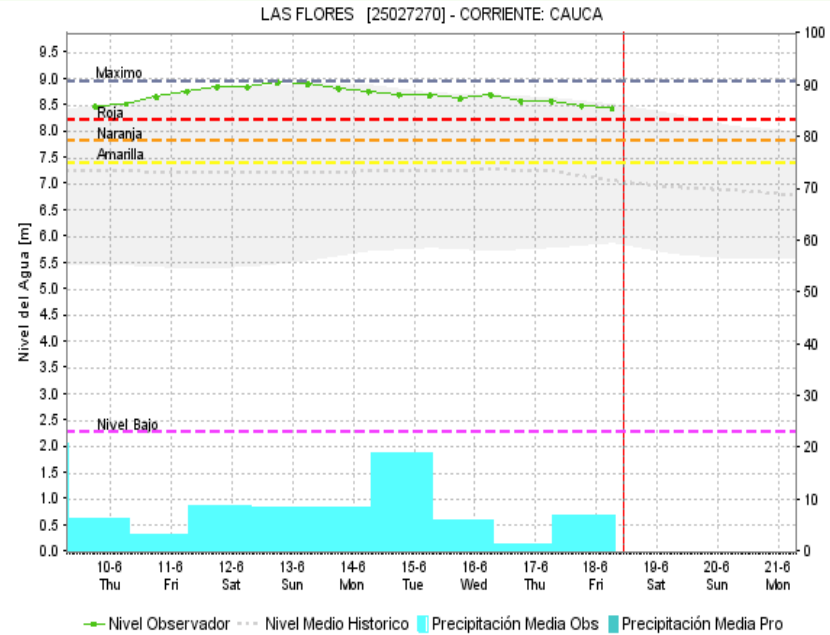
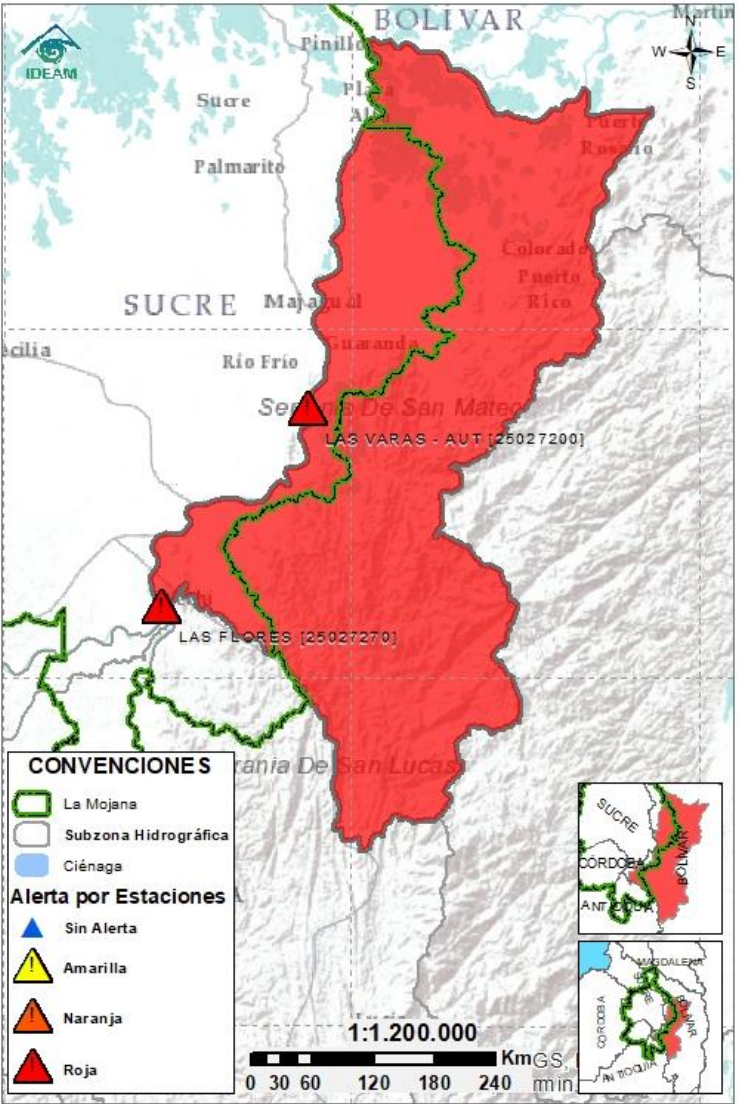
Cuenca baja
del río San
Jorge



Persiste el ascenso del río San Jorge en el tramo que recorre los municipios de Ayapel, San Marcos, Caimito, San Benito Abad y Magangué, condición que persistirá a lo largo del fin de semana. En caños y ciénagas se observa el predominio de condiciones estables.

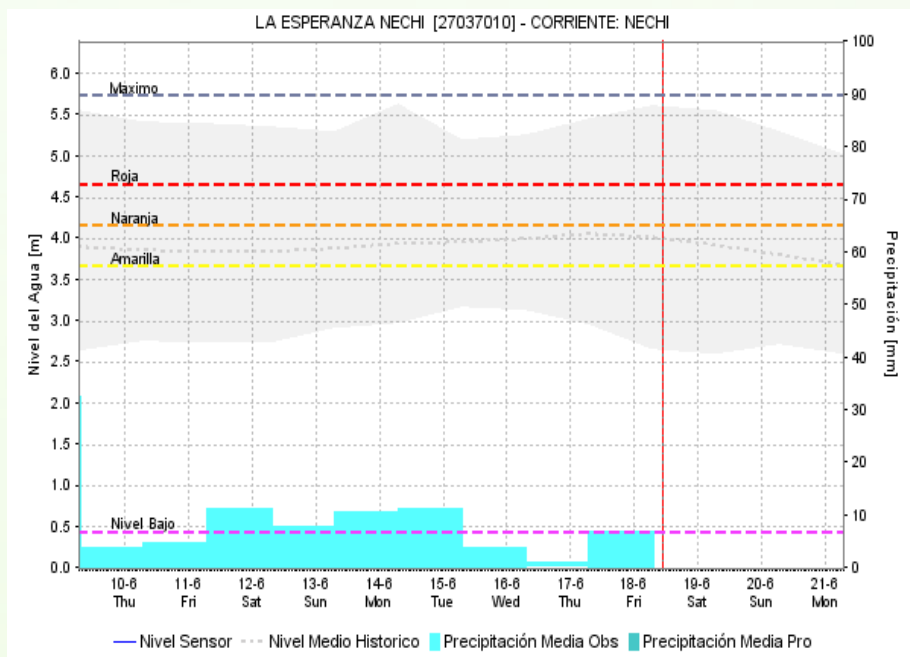
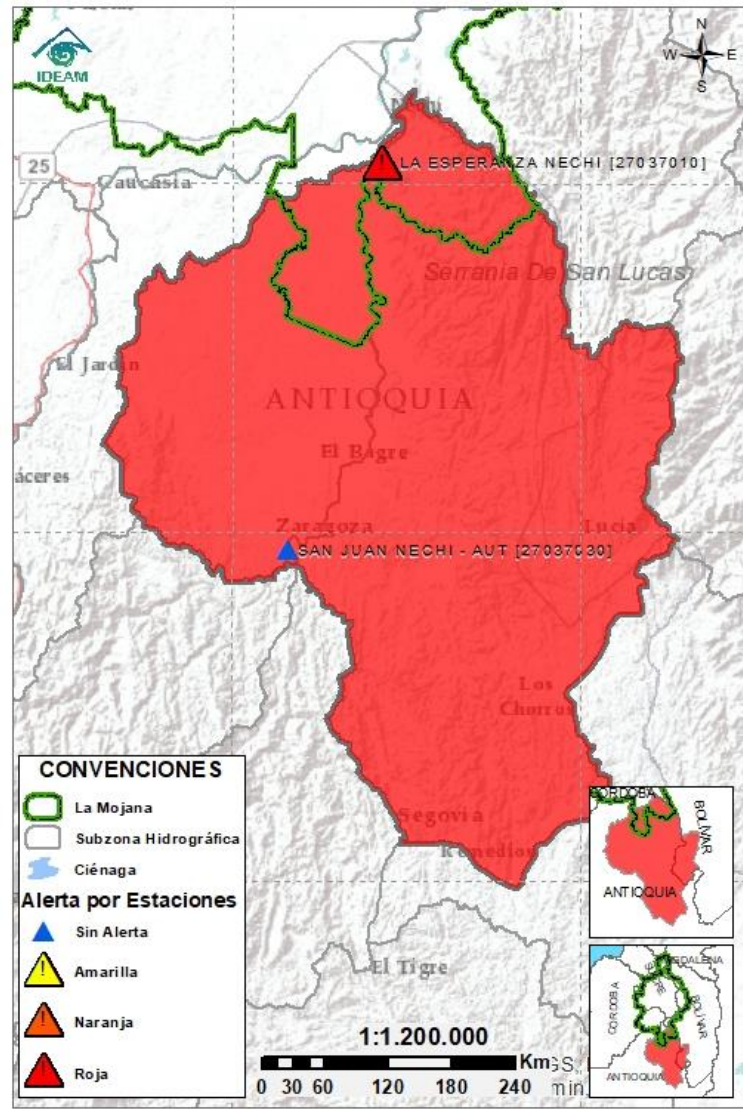
Nota: por conexión hídrica, estar atentos a los puntos críticos históricos de desborde del río Cauca a la altura de los municipios de Majagual, Guaranda y San Jacinto del Cauca.

2.2.3 DIRECTOS AL BAJO CAUCA - CIÉNAGA LA RAYA ENTRE EL RÍO NECHÍ Y EL BRAZO DE LOBA



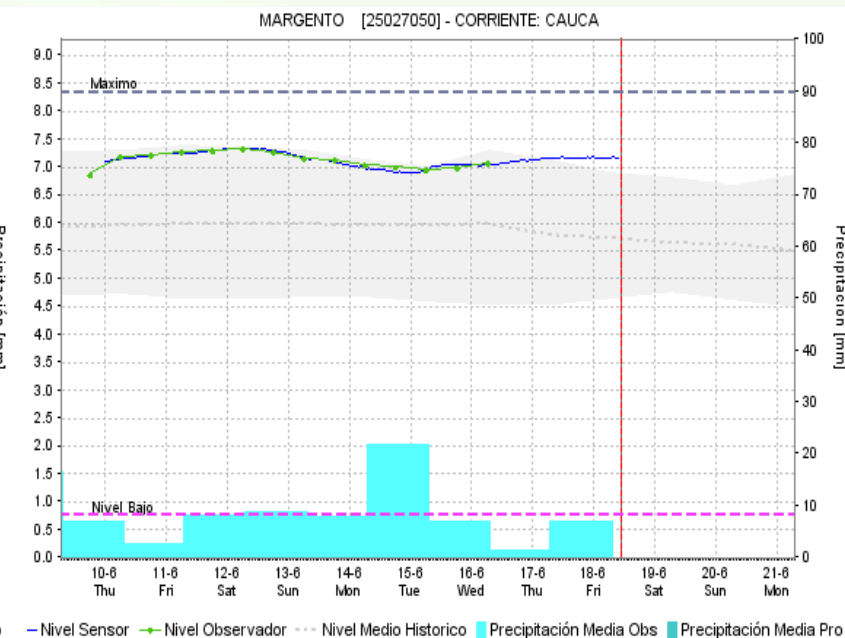
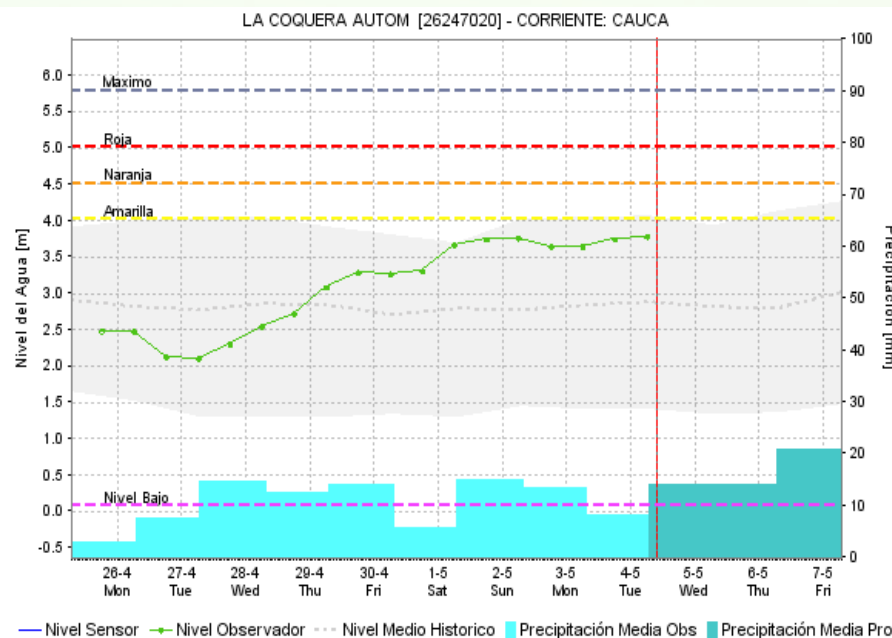
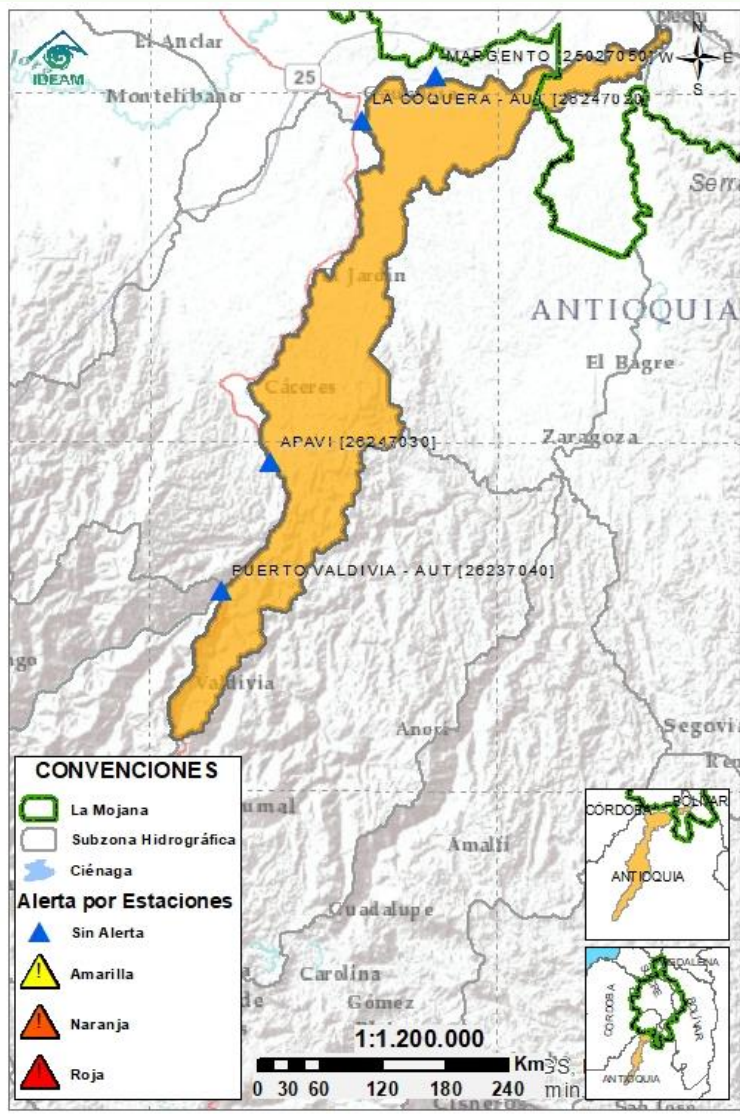
Subzona hidrográfica	Alerta	Descripción
Directos al bajo Cauca- Ciénaga La Raya entre el río Nechí y Brazo de Loba		<p>Descenso ligero de niveles en el río Cauca, en el tramo que recorre los municipios de Nechí, San Jacinto del Cauca, Guaranda, Achí y Pinillos; condición que continuará predominando a lo largo del día. Se recomienda mantener especial atención en los puntos críticos del río Cauca, especialmente en los municipios de Nechí, San Jacinto del Cauca, Guaranda, Majagual y Achí, ante los altos niveles que aún se registran.</p> <p>Nota: Las entidades encargadas de gestión del riesgo mantienen las acciones de reforzamiento de estructuras de protección de puntos críticos, especialmente en los municipios de Guaranda y Majagual y San Jacinto del Cauca.</p>

2.2.4 SUBZONA HIDROGRÁFICA DEL RÍO NECHÍ CUENCA BAJA



Subzona hidrográfica	Alerta	Descripción
Cuenca baja del río Nechí		<p>Descenso de niveles en el Bajo Nechí a la altura de la cabecera municipal de Nechí, condición que se prevé persista durante las próximas horas. No se descartan nuevos incrementos en sus aportantes para el día de hoy y a lo largo del fin de semana, con especial atención a los municipios de Segovia, Zaragoza y El Bagre.</p> <p>Nota: El 12/06/2021 el CDGRD de Antioquia reportó inundación por aumento de niveles en los ríos Nechí y Cauca, en la cabecera municipal de Nechí y en los corregimientos Vijagual y Los Cargueros, veredas Puerto Nuevo y Bellasola, con afectación a 63 viviendas 252 personas.</p>

2.2.5 DIRECTOS AL CAUCA ENTRE PTO. VALDIVIA Y RÍO NECHÍ



Subzona
hidrográfica

Alerta

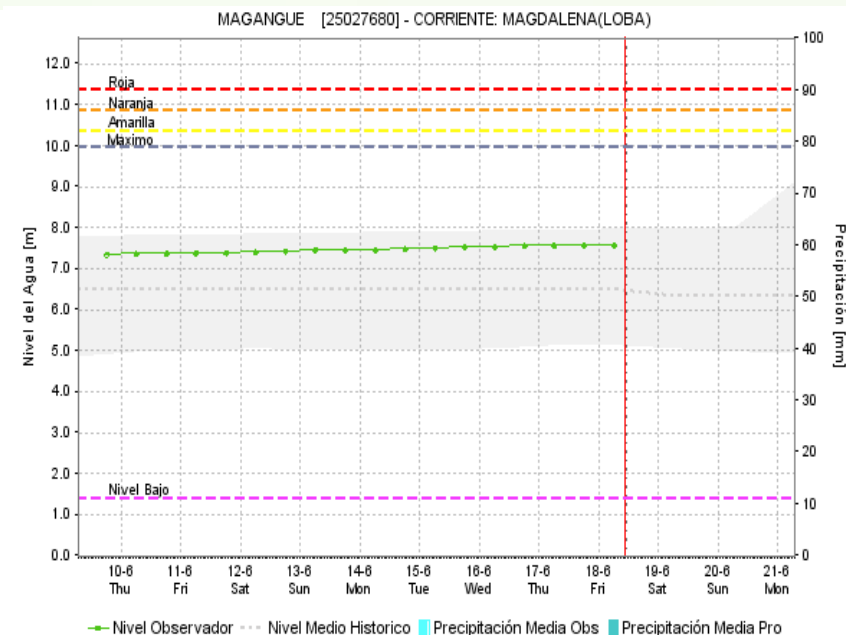
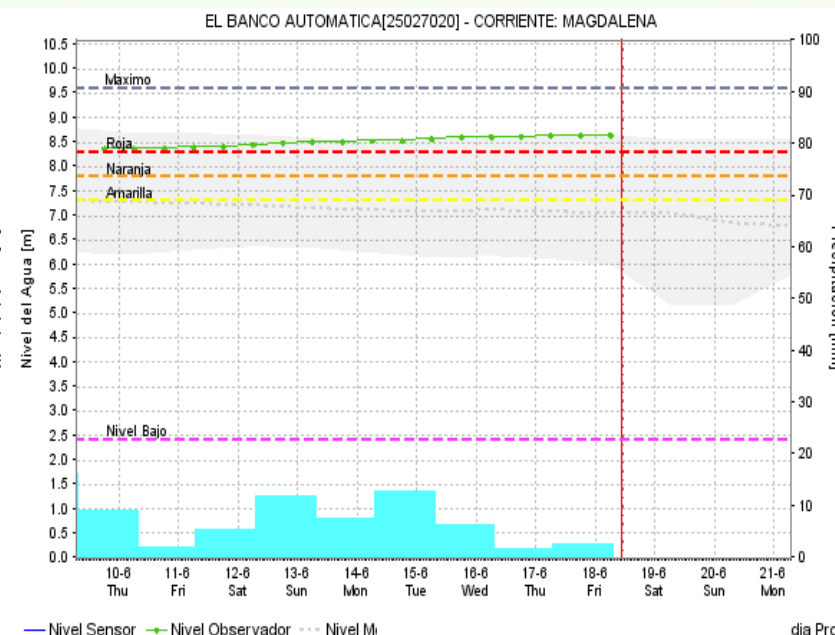
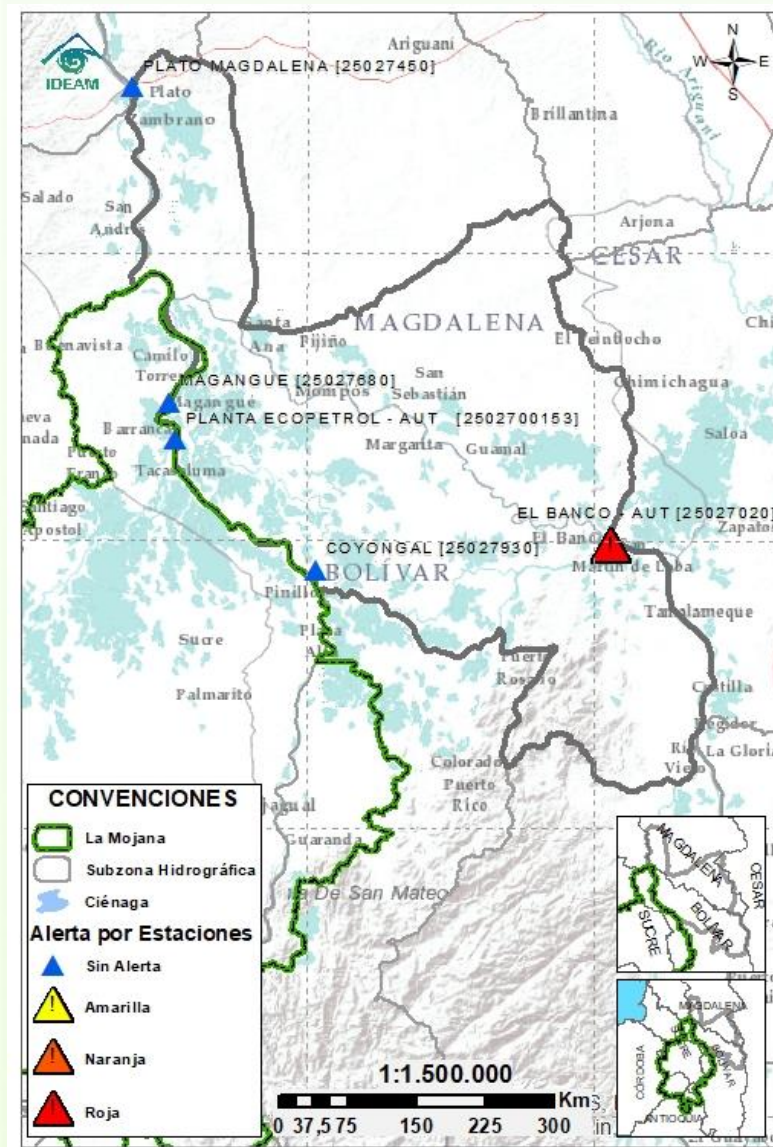
Descripción

Directos al
Cauca entre
Pto. Valdivia y
río Nechí



Niveles en ascenso en el río Cauca, en el tramo que recorre los municipios de Valdivia, Tarazá, Cáceres y Caucasia condición que se prevé persista en las próximas horas. Especial atención al tramo Cáceres-Caucasia, en donde se prevé el transito de crecientes de los río Tarazá y Man. Se recomienda mantenerse atentos en los puntos críticos históricos del río Cauca, como es el caso de Colorado (municipio de Nechí). A lo largo del fin de semana se espera el predominio de niveles estables, con una posterior tendencia al descenso.

2.2.6 DIRECTOS AL BAJO MAGDALENA ENTRE EL BANCO Y EL PLATO



Subzona
hidrográfica

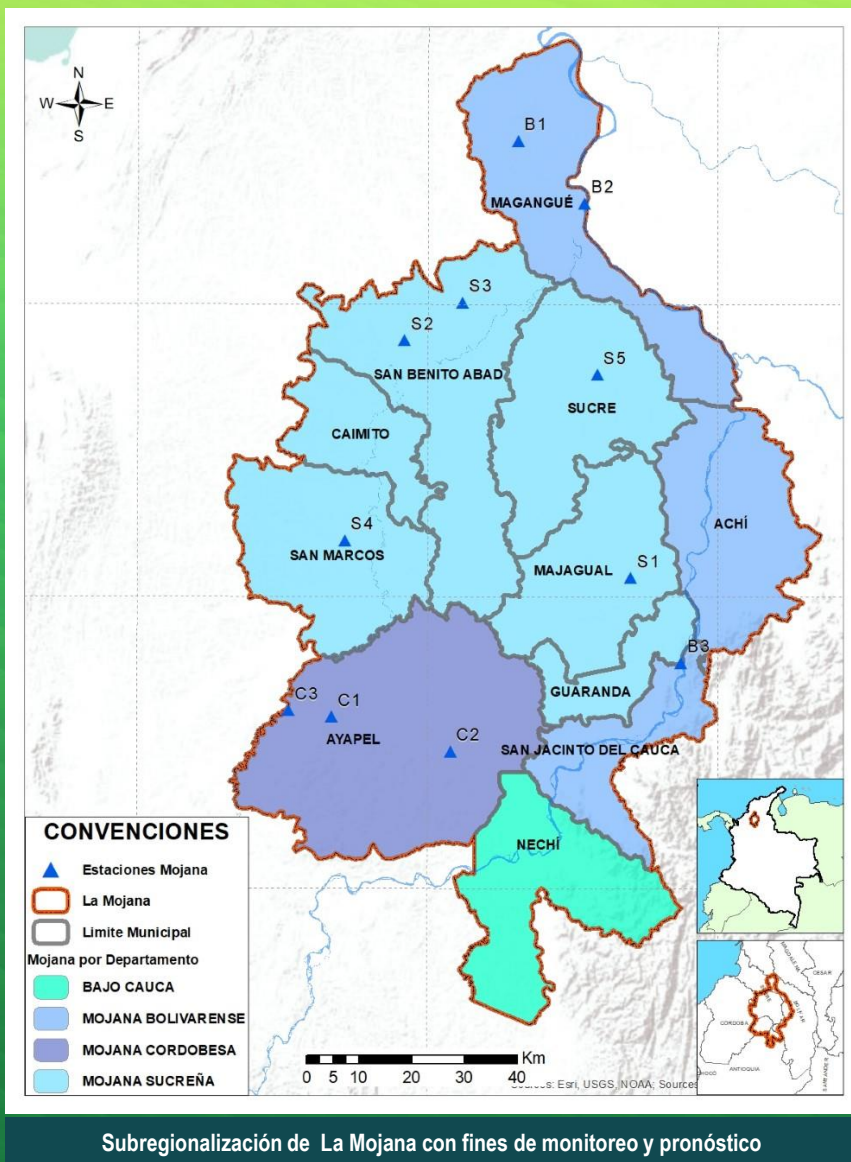
Alerta

Descripción

Directos Bajo
Magdalena
entre el Banco
y el Plato

Alerta
puntual

Se mantiene el ascenso gradual de niveles en el río Magdalena (entre El Banco y Plato), en el Brazo de Loba (El Banco, San Martín de Loba, Hatillo de Loba, Barranco de Loba y Pinillos) y en el Brazo de Mompós (municipios de Guamal, San Sebastián de Buenavista, Mompós, San Zenón, Talaigua Nuevo, Santa Ana y Santa Bárbara de Pinto). Especial atención a la altura del casco urbano de El Banco en donde se tiene alerta roja puntual debido a los altos niveles que se registran en este punto.



Estaciones Meteorológicas Automáticas y Convencionales en la región de La Mojana

Leyenda	Estación	Municipio	Departamento	Tipo	Código
B1	Aeropuerto Baracoa	Magangué	Bolívar	Convencional	25025100
B2	Planta Ecopetrol	Magangué	Bolívar	Automática	250270153
B3	Las Varas	San Jacinto del Cauca	Bolívar	Convencional	25027200
C1	Ayapel	Ayapel	Cordoba	Convencional	25025030
C2	Caño Barro	Ayapel	Cordoba	Automática	13027040
C3	Marralú	Ayapel	Cordoba	Automática	25027770
S1	Majagual	Majagual	Sucre	Convencional	25020340
S2	San Benito Abad	San Benito Abad	Sucre	Convencional	25025180
S3	Santiago Apóstol	San Benito Abad	Sucre	Convencional	25020760
S4	San Marcos	San Marcos	Sucre	Automática	25025340
S5	San Luis	Sucre	Sucre	Convencional	25021370

Horarios de monitoreo y pronóstico de las condiciones meteorológicas





El ambiente
es de todos

Minambiente

EQUIPO DE TRABAJO CRPA LA MOJANA

Elaborado por:

RAFAEL ELÍAS MUNDARAY MAGO, Meteorólogo
LIZETH NATALIA MUÑOZ HERRERA, Hidróloga

Con la colaboración de:

JAIRO VÉLEZ, Profesional SIG
MAYERLIN SANDOVAL, Comunicadora

MYRIAM ANDREA CALDERÓN,
Asesor Sistema de Alertas Tempranas

www.corpomojana.gov.co

Correo Electrónico:

corpomojana@corpomojana.gov.co

Cra. 21 # 21 A – 44 San Marcos - Sucre

Teléfono: (+575) 295 5347

YOLANDA GONZALEZ HERNÁNDEZ,

Directora General IDEAM.

DANIEL USECHE SAMUDIO,

Jefe Oficina del Servicio de Pronósticos y Alertas

www.ideam.gov.co/

Correos electrónicos:

servicio@ideam.gov.co,

alertas@ideam.gov.co

Calle 25 d # 96b - 70, piso 3. Bogotá, D.C.

Teléfono: 307 5625 ext. 1334 - 1336.

LILIANA QUIROZ, Directora General de la Corporación para el
Desarrollo Sostenible de La Mojana y el San Jorge –
CORPOMOJANA.

ÉDGAR ORTIZ PABÓN, Gerente del Fondo Adaptación

DIANA ISABEL DIAZ, Coordinadora del Proyecto
Mojana Clima y Vida.

